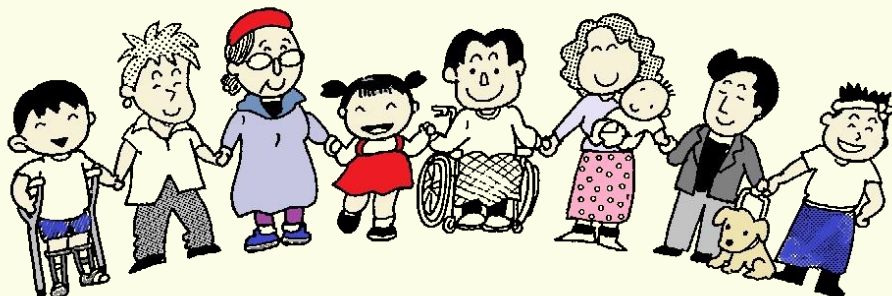


ささえあってすごせるまちをめざして

# なみき

ほうじん                      ふくしかい  
NPO法人      なみき福祉会



## すべての人々が健やかに暮らせる地域社会実現し 福祉の増進に寄与することを目的としています

NPO法人なみき福祉会は、障がいのある方、高齢者、子育て中の人々が、住みなれた地域で支え合ってともにすごせる社会をめざして、2005年3月に活動を開始しました。

- 2002年 9月   グループホーム「ウィズ」開設
- 2006年 11月   グループホーム「はっぴー・はうす」開設
- 2007年 4月   グループホーム「ウィズ」運営認可
- 2009年 9月   グループホーム「ひまわり」開設
- 2009年 3月   生活介護事業「工房みどりの風」が加盟
- 2012年 1月   移動支援事業「ふれんず」開設
- 2015年 2月   相談支援事業 相談支援スペース「ゆめ」開設
- 2015年 4月   グループホーム「ブーケ」認可・開設
- 2023年 8月   生活介護事業「工房みどりの風すばる」認可・開設

知的障がい者のグループホームの開設や日中支援活動の場、そしてガイドヘルパーなど、さまざまな相談と、いこいの場を通して、すべての人々が健やかに暮らせる地域社会をめざしています。

### ごあいさつ

理事長 石井 ツタ代

なみき福祉会は並木にそよぐ風のような風通しの良い法人を目指し、2005年にまずはグループホームから始めようと設立されました。そして、2009年には生活介護事業所「工房みどりの風」が加わり、名実ともに風通うNPO法人として歩み始めました。更にグループホーム4ユニットとなった共同生活援助事業「みんなの家」、相談支援事業の「ゆめ」、移動支援事業「ふれんず」、運営の幅を広げて現在に至っています。

また、利用者本位の支援のため、各事業所間で連絡を取り合い協力し合いながら前進しています。

ふくしかい じぎょうないよう  
なみき福祉会 おもな事業内容

特定非営利活動法人  
なみき福祉会

共同生活援助事業(グループホーム)

ウィズ

はっぴー・  
はうす

ひまわり

ブーケ

生活介護事業 (日中活動支援)

工房  
みどりの風  
みどり

工房  
みどりの風  
すばる

地域生活支援事業 移動支援事業(ガイドヘルプ)

ふれんず

特定相談支援・障害児相談支援事業

相談支援スペース「ゆめ」

地域・社会貢献事業

手作り会

つるし雛  
編み物

パソコンを  
楽しむ会

有機野菜  
づくり

## はっぴー・はうす ウィズ ひまわり ブーケ

ちいきひとひと

せいかつ  
地域の人々とともに生活する

**グ**ループホーム (group home) では、障がいをもつ方たちが、専門スタッフの援助を受けながら、少人数で生活しています。

私たちは、地域社会に溶け込み生活することができるようにと、地域住民の方々のご理解を得て、住宅地にホームを建設致しました。



専門のスタッフ (世話人、生活支援員と呼ばれます) はホームの入居者とともに一定の時間を過ごします。

スタッフは「自分でできることは自分でする」を基本にしながら、食事、入浴、洗濯、余暇の過ごし方などを希望に応じて支援します。

体調がすぐれない時などは、病院にも付き添います。夜間は一緒に泊り、災害等にも備えています。

**Q : グループホームでくらすお金はどのくらいかかりますか？**

**A : 1 か月約 8~10 万円です**

**家賃 : 3~5 万円**

**食費 : 3 万円**

**光水熱費 : 1.5 万円**

**日常生活品費等 : 4 千円**

(参考例)

# グループホームの一日&休日

日中は仕事に

# お

はようございます。メンバーの  
あいさつから一日が始まります。  
朝食を食べ、日中活動の場へ出かけ  
ます。



## Aさんの場合

- 6 : 30 おはよう
- 7 : 00 朝食準備
- 7 : 30 朝食
- 8 : 00 出勤準備
- 8 : 20 出勤
- 9 : 00 職場到着
- 仕事
- 16 : 30 グループホーム帰宅
- 18 : 00 夕食準備
- 18 : 30 夕食
- 19 : 00 余暇 入浴
- 22 : 00 就寝

ホーム名	人数
ウィズ	5人
はッピー・はうす	5人
ひまわり	5人
ブーケ	5人



# 夕

食は、皆さん、とても楽しみ。

誕生日などは、世話人が特別な料理を作ってくれたり、ケーキを買って誕生会を開きます。

食 事の後片付けをした後は、自由な時間です。  
居間でメンバー同士でゲームをしたり、自分の部屋でテレビをみたり、お風呂に入ったります。

入浴に介助が必要な方は、世話人が介助します。



グループホームをもっと知りたい人のために



絵本のように  
わかりやすいです



2008年11月10日発行 発行所 有限会社 Sプランニング

<http://www.s-pla.jp>

まいにち たの せいかつ  
毎日、楽しく生活しています

## はっぴー・はうす

帰宅後最初にする事…洗濯物を自分でたみます！他にも食器洗い、部屋の片付けなど出来る事は自分でします。

みんなで協力し合って仲良く生活しています。



## ウィズ

男性 5 名で生活しています。日中はそれぞれの作業所へ行って仕事をし、夕方ホームへ帰ってきます。

みんなで夕食を食べ、その後は思い思いゲームをしたり、CDを聴いたりしています。

## ひまわり

帰宅後、手洗いなどをキッチンで行なった後はちょっとお茶タイム。世話人さんとお話をします。

夕食のお手伝いも皆でやります！



## ブーケ

2015年4月から「ブーケ」としてスタート。

花束となり、そして幸せな生活がおくれるよう、がんばります。

いどうしえん

## 移動支援ってなあに？



### 移動支援

障がいをもつ方に対して、社会生活上、必要不可欠な外出や、余暇活動等の社会参加のための外出時に、必要な援助をおこなうことを言います。

なみき福祉会移動支援事業**ふれんず**では、登録されているガイドヘルパーさんを依頼に応じて派遣しています。

### 利用までの流れ



利用契約・利用登録



事務所に依頼書を送る

移動支援の時間は各自月/30時間が上限です。他の事業所を利用されている方はご相談下さい。

依頼書を事務所にFAX後、担当者からご連絡をします。その際、支援に必要な詳細をお尋ねする事もあります。



下記の場合は移動支援が利用できない場合があります。

- ◆作業所や仕事場等への送迎としての利用
- ◆病院などへの通院利用



とき  
こんな時はガイドヘルプ！

ヘルパーさん  
と一緒に行き  
ませんか？

- ◆ お稽古への移動支援をお願いしたい！
- ◆ 土曜日や日曜日に外出したい！
- ◆ 買い物に行きたい！などなど…

ご本人の負担

- ✓ 活動中の交通費（本人、ヘルパー）
- ✓ 入館料や入場料などの経費（本人、ヘルパー）
- ✓ 本人の食費



コンサートに行ったり、カフェに行ったり楽しい外出ができますよ！

- ◆ 利用料金について…ガイドヘルプ活動中にかかる費用は利用者のご負担となります。

定期的な利用について

- ◆ 「毎週のお稽古への移動支援を定期利用したい」などのご依頼もご相談下さい。

## 【<sup>こうぼう</sup>工房 <sup>みどりの</sup>風の<sup>かぜ</sup> <sup>あゆ</sup>み】の歩み

- 1985年 月一度台町の心障センターで親の会、育児の悩みを話し合う。
- 1987年 八王子母親大会障害児分科会に参加したダウン症児の親、心障学級の教員、学童の指導員等が放課後の活動の必要性を話し合う。  
八王子盲学校で親子リズミ体操開始、夏の合宿で将来を語り合う。
- 1991年 (月一度の学校週5日制が始まる。)  
料理教室、水泳教室を開始 グループ名を「たんぼぼ会」とした。  
現在の親の会の発足である。作業所建設に向けて、アルミ缶回収がター、  
毎月の積立など活動資金の準備を始める。
- 1993年 (月2回の学校5日制が始まる。)  
トリム体操開始。9月の母親大会で【放課後連】より地域サービス事業の  
補助金申請について助言を受ける。
- 1994年 「れもんくらぶ」「ばすてるクラブ」と市の障害福祉課交渉。七色の会と合体する。
- 1995年 障害児12人で週2回の活動を開始する。「たんぼぼくらぶ」は市民センター有料  
化に対し、「れもんくらぶ」「ばすてるクラブ」「もみの木」の4団体で障害者団  
体への無料化を求め、署名活動を行った。東浅川町に高尾青年の家の所長さんのご  
好意で事務所を借りる。
- 1996年 地域サービス事業(ラック2)として補助金交付決定。散田町に事務所移転。
- 1997年 同(ラック1)交付決定。
- 1998年 八王子養護学校卒業生2名を迎えて、共同作業所と学童クラブの2本立の活動開始  
クッキー・ケーキの販売を始める。朝日助成金でミヨ購入、6年間のアルミ缶回収活動  
がサカイ協会より表彰される。
- 1999年 共同作業所生4名で活動。8月緑町に事務所移転  
NHK歳末助け合い募金会より、自動車を贈呈された。
- 2000年 通所訓練事業に移行し、名称も「工房みどりの風」と改称。
- 2003年 通所授産事業へ移行
- 2009年 NPO法人なみき福祉会に加盟
- 2011年 都基盤整備補助金制度にて現施設を改修し、緑町323番地から935番地へ移転  
3月より、生活介護サービス事業を開始

こうぼう かせ ねんかんぎょうじよてい  
**工房みどりの風 年間行事予定**

4 月 入所式 所外レクレーション

5 月 福祉まつり出店  
 日帰り旅行

6 月 実習生受入れ



7 月 香華販売

8 月 体験実習受入れ

9 月 宿泊研修（一泊二日）  
 香華販売

10 月 実習生受入れ  
 ふれあい運動会



11 月 いちょう祭り出店



12 月 クリスマス会



1 月 新年会

2 月 手作り作品展出店



3 月 香華販売

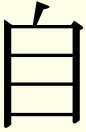


・市役所「はっち」・「道の駅滝山」リサイクルショップ「元気広場」にてサブシ、クッキー販売

※ NPO法人なみき福祉会は、共同生活介護事業（グループ・ホーム4カ所）、移動支援事業「ふれんず」、相談支援スペース「ゆめ」を運営しています。また、進路、生活全般について個別の相談をお受けいたします。

せい かつ かい ご じぎょう しょ  
生活介護事業所

こうぼう かぜ  
工房みどりの風



分の生活を豊かに  
したい、社会に参  
加したい。誰もが

もっている願いです。

その願いを共に考え実現して  
いけるよう、工房みどりの風  
を運営しています。



障がいをもつ方が、その障がいの内容に応じて日中を過ごします。

仕事（労働）を通じて、少なくともありますが収入をえる喜び、社会への  
参加もできるよう、さまざまな活動をおこなっています。

かつどうないよう

## 活動内容

（開所 8時30分 活動開始9時～16時 閉所 17時15分）

曜日		内容
月	午前	製菓 ・ 農作業
	午後	
火	午前	製菓 ・ 公園清掃
	午後	アトリエみどり（絵画制作）
水	午前	製菓 ・ 農作業 ・ とちの木通り清掃
	午後	クラブ活動（第1・第3）
木	午前	チラシ地域配布
	午後	
金	午前	チラシ地域配布 ・ 製菓
	午後	清掃
土	午前	音楽療法（リトミック）・リズムダンス・リズム体操・ダンス

こうぼう                      かぜ                      いちにち  
工房みどりの風      その一日

8:30 いざ!みどりの風へ

グループホームやそれぞれの自宅から徒歩、電車、バス、送迎車を利用して八王子市緑町にある工房みどりの風に向かいます。



そうげいしゃ      うんこう  
送迎車も運行

送迎車は4つのコースを運行しています。

みどりの風では、「自分でできることは自分でする」をモットーに、通所方法についてもご自分の判断にゆだねています。



9:00 おはようございます

ラジオ体操の後、朝の会が始まります。今日の予定などが話され、1日の生活が始まります。

ひび      かつどう  
10:00 日々の活動

クッキー、マドレーヌなどのお菓子作り、野菜作りから、散歩、公園清掃、ポスティングなど

このような活動を通じて、各自の成長・生きがいを見つけ出す手助けができればと考えています。





きゅうしょく ひるやす  
12:00~13:30 給食・昼休み

法人の厨房でつくられた温かい給食を食べます。

時々行事、誕生会では、特別なメニューがつけられます。

室内には、電子ピアノ、パソコン、テレビ、DVD、カラオケ、CDプレイヤーや、刺繍道具・塗り絵道具等を備えています。

自分の好きなこと、興味のあることを行っています。



ごご かつどう  
13:30 午後の活動

午後も製菓、農作業、絵画製作、クラブ活動、クラフト、清掃、チラシ配布などの活動を行っています。

暑い日も寒い日も、雨の日も雪の日もチラシを地域に配布しています。



16:00 さようなら

帰りの会を行い、各自、送迎車、電車・バス、ガイドヘルパーと一緒にグループホームや自宅に帰ります。



音楽療法(リトミック)

毎週土曜日

1. 音楽療法 (リトミック)
2. リズムダンス
3. リズム体操
4. ダンス

どようかつどう  
**土曜活動**  
 しょうかい  
**の紹介**



リズムダンス



たいどう  
リズム体操



ダンス

かつどう  
**クラブ活動**  
 しょうかい  
**の紹介**

第1・第3水曜日の  
午後1:30～



パソコン



手芸・機織り



スポーツ



茶道

こうぼう かぜ ろうどう  
**工房みどりの風 労働として**

せいか  
**製菓**



「はちバスサブレ」は、八王子市公認のクッキー。とても評判です。

そのほかにも、クッキー、マドレーヌなど、生地づくり、焼き上げ、そして包装までを、みんなで行います。

時々イベントにも出品します。



こうえんせいそう  
**公園清掃**

草刈り、ゴミ集め、砂場起こしが主な作業です。



作業中



作業後



のうさぎょう  
**農作業**

多くのボランティアさんの協力に  
支えられて手をかけた分、  
おいしい野菜が出来ます。  
明日の給食にできるかな？





## はいふ チラシ配布

広告配布の依頼を受けて、地域にチラシの配布をおこなっています。

「ショッパー」と「ぱど」の配布も全員で取り組んでいます。

ひとり ちから あ しょうひん  
一人ひとりの力が合わさり、そして商品に



一人ひとりの力はさまざまです。それぞれの思い、役割を発揮してひとつのものが出来上がる。

出来上がった作品は「商品」としてイベントなどで販売されます。

## きゅうりょうび たの 「給料日」が楽しみ



しみな「給料日」  
1ヶ月働いた結果が、「給料」となって毎月10日に支払われます。働きがい、生きがい。そして楽しみ。「貯金！」や、好きな音楽CDなどを購入しています。



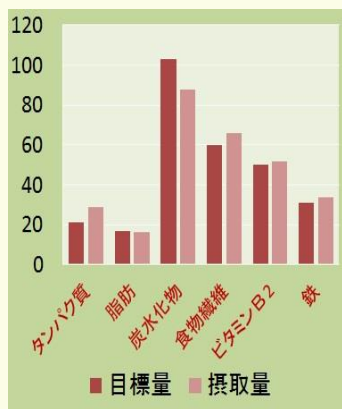
土曜日は作業所がお休みです。工房みどりの風では、専門家の指導のもと音楽療法（リトミック）、リズムダンス、ダンス、リズム体操の活動を行っています。

けんこう しょくじ  
健康は食事から  
きゅうしょく  
みどりの給食



しぼう たんすいかぶつひか けんこう  
脂肪と炭水化物控えめの健康メニュー

旬の食材を使用してその素材の持ち味を生かし、栄養バランスの良い献立料理を利用する皆さんに提供しています。



- 国産の新鮮な食材を使用し安全で美味しい手作り給食を提供しています。
- 化学調味料を使用せず、鰹節削り、昆布、煮干し等を使用し旬の食材を使用して季節感のあふれる献立作成、調理を行っています。
- 毎月、誕生会手作りケーキや、行事食を工夫してメニューを試行錯誤し、提供しています。
- 支援員、調理員で盛り付けし、温かいものは温かく、冷たいものは冷たくし適温給食の充実を図っています。
- 嗜好調査、アンケート、リクエスト、残菜調査などの嗜好も把握し、献立に反映しています。





ぎょうじ ちから  
行事には力をこめて



たんじょうび

## 誕生日メニュー

月に1度の誕生日会メニューには、なにか一品、誕生日らしいものを付け加えています。

9月は秋らしくモンブランのケーキ  
誕生日、おめでとう！



## クリスマスバイキング

毎年、楽しいバイキング♪  
美味しくて笑顔に (^v^)



えがお いちばん きょうしゅく  
笑顔が一番 みどりの給食

そうだんし えん

## 相談支援スペース「ゆめ」



皆さんが障害者福祉サービス及び障害児通所支援を利用するための、「サービス等利用計画書」、「障害児支援利用計画」を作成します。

行政と連携し必要な情報の提供や助言をおこなうことで、さまざま相談に応じていきます。



就労移行支援  
就労継続支援(A・B)



生活介護  
自立訓練(通所)等

家      グループホーム



ショートステイ

コンサートにも行きたいな

たのしく作業所で仕事をして、なかもグループホームで過ごしたいな



放課後等  
デイサービス



専門機関



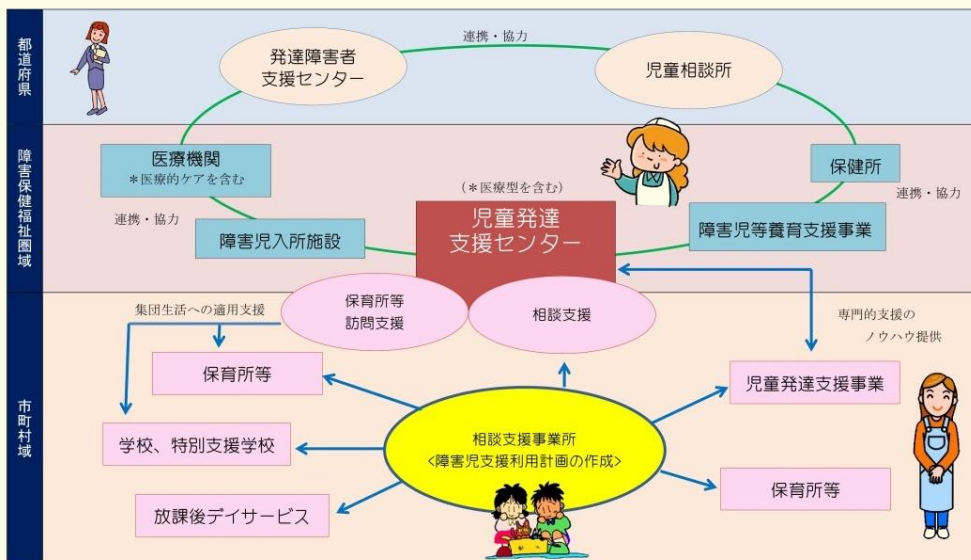
発達障害者  
支援センター等



# しょうがいふくし 障害福祉サービス



# しょうがいじつうしょしえん 障害児通所支援



とうりようけいかく    しょうがいじしえんりようけいかく    さくせい  
サービス等利用計画・障害児支援利用計画の作成

「受給者証」の発行・更新には「サービス等利用計画」「障害児支援利用計画」の作成が必要です。



しゃかい    ちいき    せいかつ  
社会・地域で生活する

- ・ 相談受付  
↓
- ・ 面接及び契約  
↓
- ・ サービス等利用計画（案）  
↓ 障害児支援利用計画（案）の作成
- ・ 支給決定  
↓
- ・ 関係者会議の実施  
↓
- ・ サービス等利用計画  
↓ 障害児支援利用計画の作成
- ・ サービス等利用計画の説明・同意  
↓
- ・ サービスの提供開始  
↓
- ・ モニタリング

障害者総合支援法で受けられる支援は多岐にわたっていて、それらを組み合わせて自分用の支援プランを作っていくことができます。

しかし、利用する側からすると、どのようなサービスがあるのか分からなかったり、自分や家族の状態から、どんなサービスを受けられるのか、よく分からないと思うことも多いでしょう。

そこで、さまざまな疑問や不安に対応する事業として、相談事業所が市区町村の地域生活支援事業として行われています。

サービス等利用計画・障害児支援利用計画書を作成するにあたって、費用はかかりません。

## ふれあい・なみきスペース



なみき・ふれあいスペース「小門」では、障がいをもつ方、家族への相談窓口を設けています。

お気軽にご相談ください。  
また、さまざまなイベントをおこなうことによって、ふれあいの場となるようサークルを開設しています・

てづく かい  
手作り会 つるし雛 あみもの など

### ・つるし雛 講習会

由来はいろいろありますが・・・

吊るし雛が始まったのは、江戸時代といわれています。

その時代、雛人形はとても高価なもので、庶民には手が出せないものでした。しかし、生まれてきた子どもの幸せを願う気持ちはみんな一緒です。

ですから、お母さんやおばあちゃん、ひいばあちゃん、そしてご近所の人たちまで、みんなで少しずつ小さな人形をつくり、持ち寄って「つるし雛」をつくったそうです。

「子どもが幸せになってほしい」その想いをこめて作られたのが「つるしびな」

そのような思い、つながりを大切にしたいと思っています。



## パソコンを楽しむ会



パソコンって便利そう！  
子どもたちにメールで写真を送ったりして楽しみたい。  
でも、教わった通りにしているつもりだけど、うまくいかない。などなど  
月1回ではありますが、初心者のためのパソコンを楽しむ会を開いています。

## 食の営みから 有機野菜の栽培

京王線片倉駅の近くに畑をお借りしています。

食の安全について考えながら、無農薬野菜や有機野菜をつくっています。

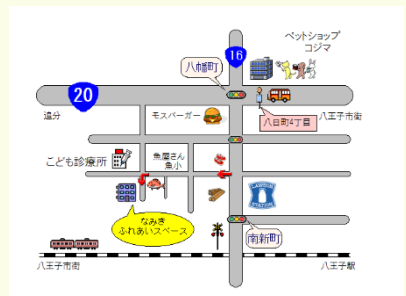


## 家族会

作業所「工房みどりの風」とグループホーム「みんなの家」を利用している方々の家族で、家族会をつくっています。家族の情報交換やなかよくすごせるように年に2回集まって話し合いや勉強会、施設見学等をしています。

## なみき ふれあいスペース

八王子市小門町 8・27







# メ 毛

ほんぶじむきょく

## 本部事務局・ふれんず

TEL/FAX 042-634-8518

E-mail namiki@dream.jp

---

こうぼう

かせ

## 工房みどりの風みどり

TEL 042-628-3068

FAX 042-649-7077

E-mail koubou-midori@tbt.t-com.ne.jp

---

こうぼう

かせ

## 工房みどりの風すばる

TEL 042-686-2674

FAX 042-686-2675

E-mail subaru1@biscuit.ocn.ne.jp

---

そうだんしえん

## 相談支援スペース「ゆめ」

TEL/FAX 042-649-7077

E-mail yume0426@dream.jp



URL : <https://npo-namiki.mods.jp>

〒193-0932

東京都八王子市緑町 935-15

なみき福祉会	ウェブ検索
なみき福祉会 八王子市	
なみき福祉会	



編集・発行 NPO 法人 なみき福祉会